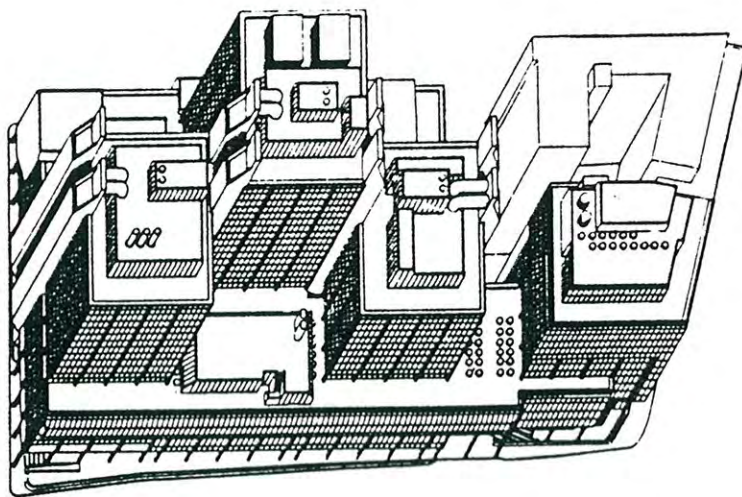


IEZ AKTUELL

Informationen
des Interuniversitären EDV-Zentrums Wien

Wir übersiedeln...



Freihausgründe

EXTRA

JUNI 87

Herausgeber:

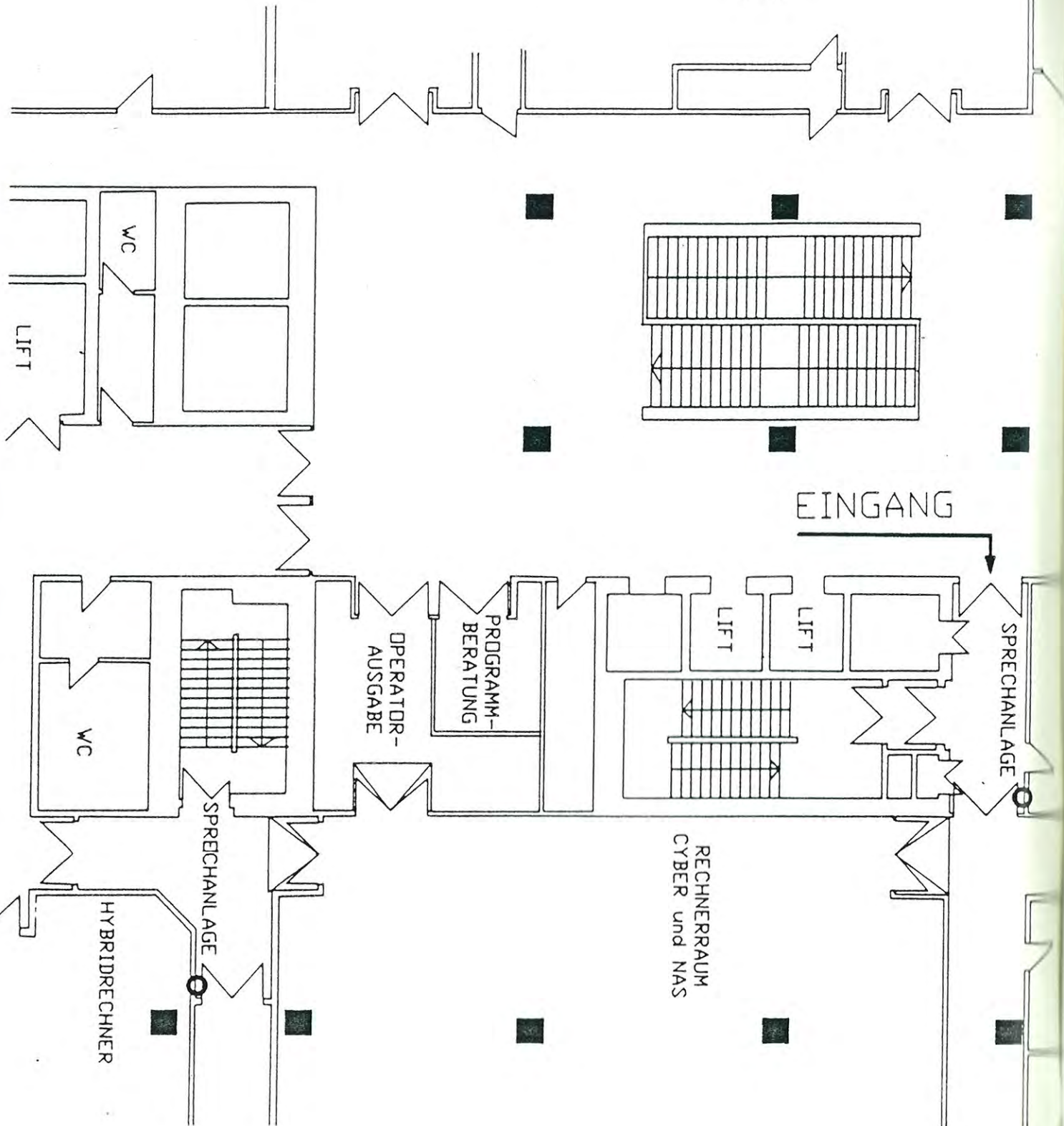
Interuniversitäres EDV-Zentrum Wien
Gußhausstraße 27-29
A-1040 WIEN

Redaktion:

Herta Spielmann (0222) 58801-3687

LAGEPLAN FREIHAUS
2. OBERGESCHOSS
RECHENZENTRUM

PHYSIK
GROSSHEDERSAL



Inhaber, Herausgeber und Hersteller:

Interuniversitäres EDV-Zentrum Wien
Gubhausstraße 27-29
A-1040 WIEN

Ü B E R S I E D L U N G

Die Übersiedlung des IEZ in den Institutsneubau auf den Freihausgründen wurde nun endgültig vom 31. August 1987 bis 10. September 87 festgelegt.

Um einen reibungslosen Abbau der Rechenanlage zu ermöglichen, müssen für das Wochenende vor dem Abbau folgende Betriebszeiten eingeführt werden:

Samstag, 29. Aug. 87	bis 20:00 Uhr	Normaler Betrieb mit Timesharing
Samstag, 29. Aug. 87 bis Montag, 31. Aug. 87	20:00 Uhr 07:00 Uhr	Kein Timesharing-Betrieb, Fertigrechnen von Benutzerjobs
Montag, 31. Aug. 87	07-10:00 Uhr	Beschränkter Timesharingbetrieb, während dieser Zeit können Output-Files, die am Wochenende erzeugt wurden, gedruckt werden.
Montag, 31. Aug. 87	ab 10:00 Uhr	Abschlußarbeiten (Full-Dump u. dgl.), Abbau der Rechenanlage NAS-9160

Zusätzlich zu den Komponenten der IEZ-Rechenanlage wird das PACX-System mit den angeschlossenen Wähl- und Standleitungen übersiedelt und im neuen Rechenraum auf den Freihausgründen aufgebaut.

Wir ersuchen um Verständnis, wenn nach Aufnahme des Produktionsbetriebes der Rechenanlage NAS-9160 die eine oder andere Post-Standleitung noch nicht in Betrieb ist, da diese Umschaltungen von der ÖPT durchgeführt werden und es in diesem Bereich zu Problemen kommen kann.

Nach der Installation wird der Produktionsbetrieb so rasch wie möglich wieder aufgenommen, spätestens jedoch am 10. September 1987.

P. BERGER

DIE NEUEN RÄUME DES IEZ

Der Rechenraum samt Nebenräumen und die Büros des IEZ befinden sich im 2.Obergeschoß (Flachkörper) im Institutsneubau-Freihausgründe (unterhalb des Turms "C", d.h. Ecke Wiedner Hauptstraße / Resselgasse).

Der Eingang zum Sekretariat und den Zimmern der IEZ-Mitarbeiter befindet sich links neben der Liftgruppe des C-Turms (Wechselsprechanlage).

Die neuen Telefonnummern sind noch nicht zugeteilt worden; wir werden sie nach Bekanntgabe sofort veröffentlichen.

Wir hoffen die Unterbrechung des Produktionsbetriebes kurzhalten zu können und werden uns bemühen, den Betrieb in den neuen Räumen so schnell wie möglich wieder aufzunehmen.

P.BERGER

AUSSETZUNG VON PROJEKTEN

Benutzer, die über längere Zeit verhindert sind, die bewilligten Betriebsmittel in Anspruch zu nehmen (zum Beispiel wegen eines Auslandsaufenthaltes), werden gebeten, dies dem IEZ mitzuteilen.

Die nicht benötigten Betriebsmittel (CPU-Zeit, Plattenplatz) können so anderen Benutzern temporär zur Abdeckung von Bedarfsspitzen zur Verfügung gestellt werden. Selbstverständlich werden am Ende der vereinbarten Zeit die bewilligten Betriebsmittel wieder zugeteilt.

H.MASTAL

USER-ONLINE INFORMATION ÜBER RESSOURCENVERBRAUCH
AUF DER RECHENANLAGE NAS AS/9160

Augrund der fast 100%-igen Auslastung der CPU-Einheit an der Rechenanlage NAS AS/9160 war das IEZ gezwungen, Maßnahmen zu ergreifen, um die gleichmäßige Aufteilung der CPU-Zeit auf alle Benutzer des IEZ zu garantieren. Um dies sicherzustellen, werden den Usernummern eines Projektes, das das zugeteilte CPU-Kontingent im laufenden Monat schon verbraucht hat, auf eine niedrigere Priorität gesetzt.

Damit die Benutzer sich informieren können, wieviel CPU-Zeit und andere Ressourcen (Connect-Zeit, Overhead-CPU-Zeit, Paging, Spooling und Massenspeicher) sie im laufenden Monat verbraucht haben und sich daraufhin die Ressourcen gleichmäßig aufteilen können, steht seit 1.7.1987 eine VM-Account Utility VMACCT zur Verfügung.

Aufruf der Utility:

VMACCT Query USAGE

Nach Aufruf der Utility kommt man in den Bildschirmmodus. Es ist lediglich notwendig, das Anfangs- und Enddatum einzugeben. Alle anderen Eingaben können im allgemeinen entfallen.

Ein Benutzer kann nur die Informationen für seine User-ID abfragen. Das heißt, wenn ein Projekt über mehrere User-ID's verfügt, muß man von jeder einzelnen User-ID die Utility aufrufen und dann die Werte zusammenzählen. Die Kontingente werden pro Projekt und Monat vergeben.

Für weitere Informationen stehe ich Ihnen gerne zur Verfügung (derzeit Kl.3690).

Der VMACCOUNT User's Guide ist am IEZ bei Frau Spielmann um öS 35,-- erhältlich.

J.SADOVSKY